



**Основы и базовые принципы сопровождения студентов с инвалидностью в высшем образовании:
опыт и разработки Ресурсных учебно-методических центров**

к.п.н., зам.директора РУМЦ СЗФО ЧГУ

Леханова Ольга Леонидовна

к.б.н., руководитель РУМЦ ЮФУ

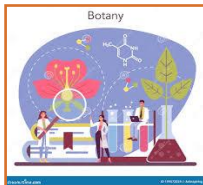
Гутерман Лариса Александровна



Сущность сопровождения

нацеленность на самостоятельность субъекта при освоении системы отношений с миром и самим собой;
создание условий для максимального личностного развития в рамках объективно данной среды;

Как система



- формирование и ответственный выбор ориентационного поля развития
- нейтрализация вызванных болезнью изменений в психической деятельности инвалида
- поддержка формирования адаптационно-защитных механизмов в различных жизненных ситуациях
- развитие самостоятельности, активности и ответственности;
- оказание комплексной и своевременной помощи
- формирование самостоятельности при выборе направлений деятельности
- обеспечение социализации и самореализации личности
- развитие и реализация имеющегося у сопровождаемого потенциала.

помощи и взаимодействия на уровне решения субъективных проблем сопровождаемого

как метод



- создание условий для принятия субъектом оптимальных решений по выбору пути развития в различных ситуациях жизненного выбора

Как парадигма



- принцип нормализации
- принцип реабилитации
- принцип целостности
- принцип ценностной ориентированности
- принцип свободы
- принцип опоры на личные достижения,
- принцип гуманности
- принцип семейноцентрированности
- принцип дифференциации
- принцип партнёрства
- принцип актуализации и превенции
- принцип партисипативности
- принцип самостоятельности
- принцип конфиденциальности

основанная на ряде принципов

как особый вид практики



- формирование траектории развития
- оказание адресных и квалифицированных мер содействия.

Виды сопровождения адаптации к вузу студентов с инвалидностью



Организационно-педагогическое



Психолого-педагогическое



Медико-оздоровительное



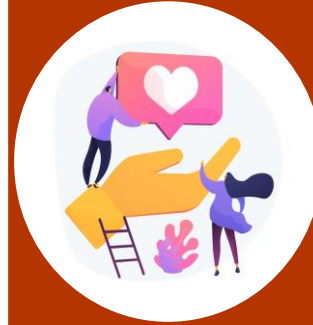
Социальное



Тьюторское



Техническое



Волонтерское



Задачи организационно-педагогического сопровождения на этапе адаптации к университету

1) адаптация учебных программ и методов обучения, в т.ч. основной образовательной программы общепрофессиональной подготовки, рабочих программ дисциплин (модулей), программ практик. НИР, ГИА;

2) внедрение современных образовательных, в том числе коррекционных и реабилитационных технологий;

3) методическая поддержка; взаимодействие сопровождающих служб;

4) снабжение адаптированными учебными материалами и пособиями;

Технологии организационно-педагогического сопровождения на этапе адаптации к университету

контроль за посещаемостью занятий;

помощь в организации самостоятельной работы;

организация индивидуальных консультаций;

содействие в прохождении промежуточных аттестаций, сдаче зачетов;

Создание условий для эффективного взаимодействия обучающегося и преподавателя в учебном процессе;

консультирование преподавателей и сотрудников по психофизическим особенностям обучающегося с ОВЗ и инвалидов,

плановые семинары и инструктажи для ППС, методистов

Задачи психолого-педагогического сопровождения на этапе адаптации к университету

- 1) формирование инклюзивной образовательной и воспитательной среды вуза и создание условий для самореализации и саморазвития личности студентов с инвалидностью;
- 2) оказание превентивной и оперативной помощи студентам с ОВЗ и инвалидностью в решении их индивидуальных проблем в общении и обучении; помощь студентам, педагогам, родителям в преодолении психологических, социальных, личностных трудностей;
- 3) раскрытие и развитие индивидуальности (внутренних ресурсов) через совместную деятельность участников образовательного процесса;
- 4) создание условий для самопознания и самореализации студентов с ОВЗ, для принятия ими себя и другого, для конструктивного построения межличностных отношений;
- 5) учет достоинств студентов с ОВЗ, их возможностей и ресурсов; позитивное восприятие их недостатков;
- 6) создание благоприятной психологической атмосферы;
- 7) разработка индивидуальных программ сопровождения студентов с инвалидностью и ОВЗ;

Технологии психолого-педагогического сопровождения на этапе адаптации к университету

психолого-педагогическая диагностика с целью выявления рисков дезадаптации и личностных дефицитов;

психолого-педагогическая помощь сотрудникам вуза в области формирования мотивационно-личностной готовности к реализации инклюзивного обучения;

разработка и реализация программ адаптации обучающихся с инвалидностью и ОВЗ;

помощь в развитии (учебных умений, регуляции своей жизнедеятельности и др.);

проведение мероприятий для развития социально-коммуникативных навыков и личностных качеств обучающихся;

оказание психологической помощи в форме индивидуальных и групповых консультаций;

организация событий инклюзивной направленности для создания дружественной социокультурной среды;

вовлечение обучающихся в различные формы внеаудиторной работы (участие в работе общественных организаций, спортивных и творческих клубов, научных студенческих обществ, волонтерских организаций и др.);

психологическая поддержка (в преодолении трудностей самостоятельной жизни, в установлении комфортных взаимоотношений с однокурсниками и педагогами и др.); консультирование (студентов, членов семьи, сотрудников).

Задачи медико-оздоровительного сопровождения на этапе адаптации к университету

1) диагностика физического состояния обучающихся с инвалидностью и ОВЗ;

2) создание условий по сохранению здоровья и развитию адаптационного потенциала;

3) обеспечение физиологической приспособляемости к учебе.

Технологии медико-оздоровительного сопровождения на этапе адаптации к университету

проведение мероприятий по здоровьесбережению

установка допустимых нагрузок и режима обучения

выделение из числа обучающихся групп "риска" и "повышенного риска" с медицинской точки зрения

контроль санитарного состояния учреждения

передача обучающимся тех базовых знаний, умений и навыков, которые позволяют обеспечить гигиену здоровья (офтальмогигиена, отогигиена, остеогигиена и др.)

профилактика возникновения ухудшения в состоянии здоровья сопровождаемых

организация спортивно-оздоровительной работы, включая адаптивную физкультуру и адаптивный спорт

Задачи социального сопровождения на этапе адаптации к университету

содействие в решении бытовых проблем, проблем проживания в общежитии;

содействие в получении социальных выплат, материальной помощи, стипендиального обеспечения;

консультирование по вопросам социальной защиты, льгот и гарантий;

содействие реализации прав.

Технологии социального сопровождения на этапе адаптации к университету

посредническая деятельность по взаимодействию обучающихся с инвалидностью с государственными учреждениями в реализации личных и профессиональных планов,

оказание помощи в социальном обучении, в т.ч. социально-бытовым и социально-средовым навыкам;

организация социокультурной и культурно-массовой работы;

содействие рациональному трудоустройству в соответствии с приобретенной специальностью, квалификацией и состоянием здоровья (в т.ч. на квотируемые рабочие места),

сотрудничество со службой занятости и работодателями

Задачи тьюторского сопровождения на этапе адаптации к университету

- 1) персональное сопровождение обучающегося в образовательном пространстве;
- 2) индивидуальное консультирование по вопросам взаимодействия со службами и структурами университета;
- 3) координация действий учебного подразделения, преподавателя(-ей) и обучающегося с инвалидностью и ОВЗ при организации образовательного процесса и создании необходимых условий обучения

Технологии тьюторского сопровождения на этапе адаптации к университету

подбор и использование наиболее эффективных приемов, форм и методов, образовательных технологий индивидуализации образовательного процесса с учетом состояния здоровья обучающегося;

контроль за своевременным и качественным освоением образовательной программы обучающимися с инвалидностью и ОВЗ в соответствии с графиком учебного процесса, степенью усвоения содержания изучаемых курсов, дисциплин;

организация встреч, консультаций по текущим организационным и учебным вопросам с участием обучающегося, преподавателя(-ей) и других лиц (при необходимости);

участие в разработке и реализации адаптированных образовательных программ обучающихся с ОВЗ и инвалидностью, индивидуального учебного плана и графика обучения (при необходимости);

ведение индивидуальной карты обучающегося.

Задачи технического сопровождения на этапе адаптации к университету

1) адаптация учебных мест в рамках освоения обучающимися с инвалидностью основной образовательной программы общепрофессиональной подготовки, рабочих программ дисциплин (модулей), программ практик. НИР, ГИА;

2) внедрение в образовательный процесс современных технологий, соответствующих принципам универсального дизайна и учитывающим особые образовательные потребности обучающихся с инвалидностью;

3) техническая поддержка образовательного процесса;

4) адаптация ЭОС университета.

Технологии технического сопровождения на этапе адаптации к университету

подбор вспомогательных технических средства обучения с учётом нозологии нарушения и степени ограничений в состоянии здоровья (например, специализированные рабочие столы, опоры для сидения и изменения положения тела, микрофоны, диктофоны и т.д.);

обеспечение безопасности и приспособление учебных и рабочих мест во время обучения и прохождения практики, НИР, ГИА;

оборудование учебной, рекреационной и жилой среды для различных категорий инвалидов;

индивидуальное консультирование по оборудованию рабочих мест и жилища;

адаптация образовательного контента и ЭОС университета с учётом особенностей восприятия и переработки информации лицами с ОВЗ и инвалидностью.

Задачи волонтерского сопровождения на этапе адаптации к университету

- 1) индивидуальная ситуативная помощь в освоении образовательной программы;
- 2) помощь в применении технических средств, работе с ЭОС университета;
- 3) помощь в передвижении по территории университета и ориентировке в зданиях.

Технологии волонтерского сопровождения на этапе адаптации к университету

помощь в освоении и применении программного обеспечения и компьютерного оборудования в условиях дистанционного образования;

содействие в налаживании коммуникации с преподавателями и обучающимися, получении обратной связи;

помощь в обработке учебного материала, оформлении и сдаче работ;

поддержка в решении социально-бытовых проблем и пр.

Ответственные за сопровождение адаптации к вузу студентов с инвалидностью



Организационно-педагогическое

- учебно-методическая служба вуза, руководители ОП



Психолого-педагогическое

- психологическая служба вуза



Медико-оздоровительное

- сотрудники вуза, отвечающие за оздоровительные мероприятия, адаптивную физкультуру.



Социальное

- службы, отвечающие за воспитательную и социальную работу



Тьюторское

- тьюторы



Техническое

- специалисты УИТ



Волонтерское

- волонтеры из числа студентов

во взаимодействии с ответственными за обеспечение условий доступности объектов и услуг для инвалидов и лиц с ограниченными возможностями здоровья лицами и центром инклюзивного образования



МИНИСТЕРСТВО НАУКИ И ВЫСШЕГО ОБРАЗОВАНИЯ
РОССИЙСКОЙ ФЕДЕРАЦИИ

СЕТЬ РЕСУРСНЫХ УЧЕБНО-МЕТОДИЧЕСКИХ ЦЕНТРОВ
ПО ОБУЧЕНИЮ ИНВАЛИДОВ И ЛИЦ С ОГРАНИЧЕННЫМИ
ВОЗМОЖНОСТЯМИ ЗДОРОВЬЯ

МЕТОДИЧЕСКИЕ РЕКОМЕНДАЦИИ
О РЕАЛИЗАЦИИ ПРИНЦИПОВ СОПРОВОЖДЕНИЯ
СТУДЕНТОВ С ИНВАЛИДНОСТЬЮ ПРИ ИХ ОБУЧЕНИИ
В ВЫСШЕМ ОБРАЗОВАНИИ

2024 г.



СПАСИБО ЗА ВНИМАНИЕ